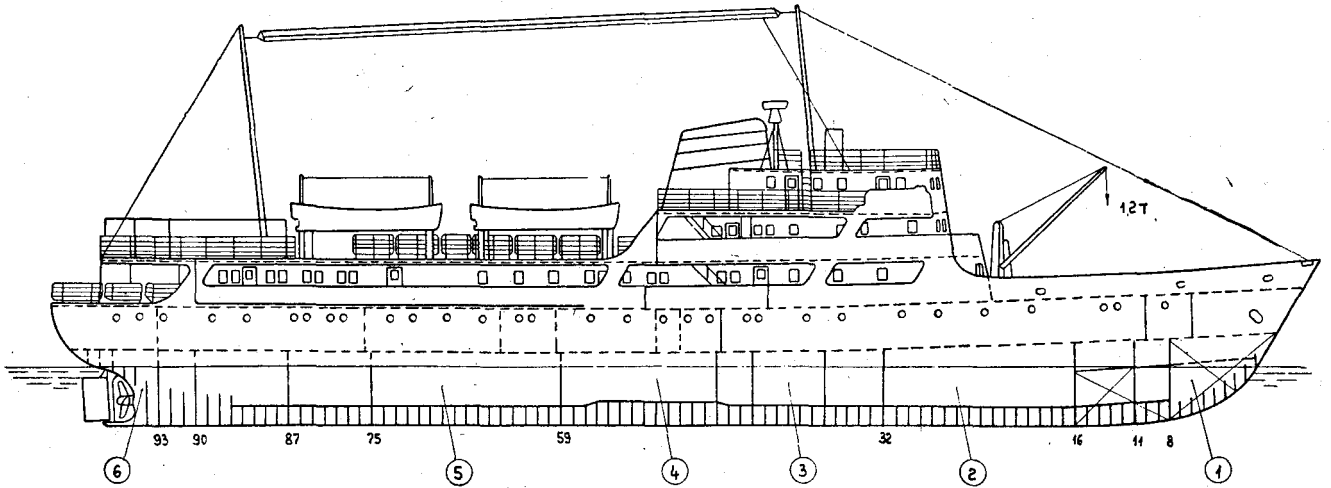
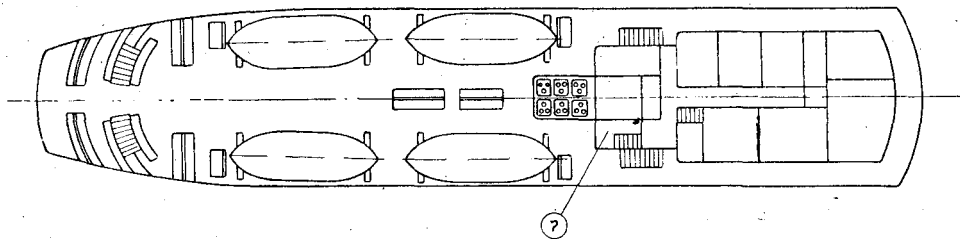


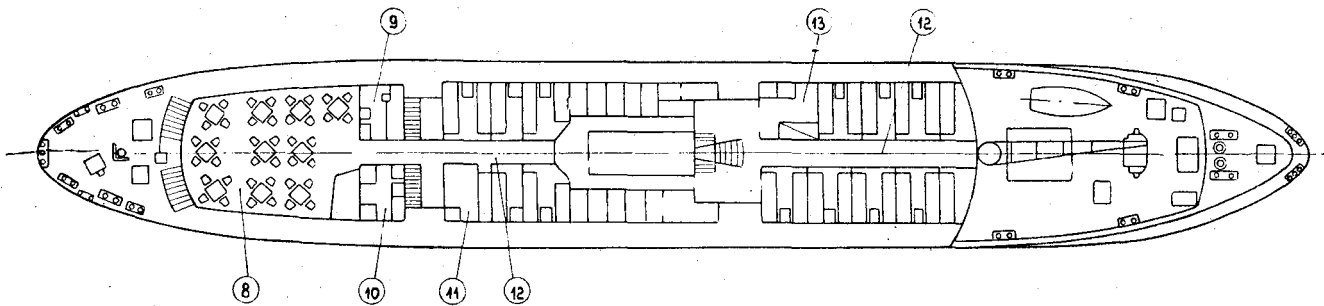
Т/Х „АЛУПКА“



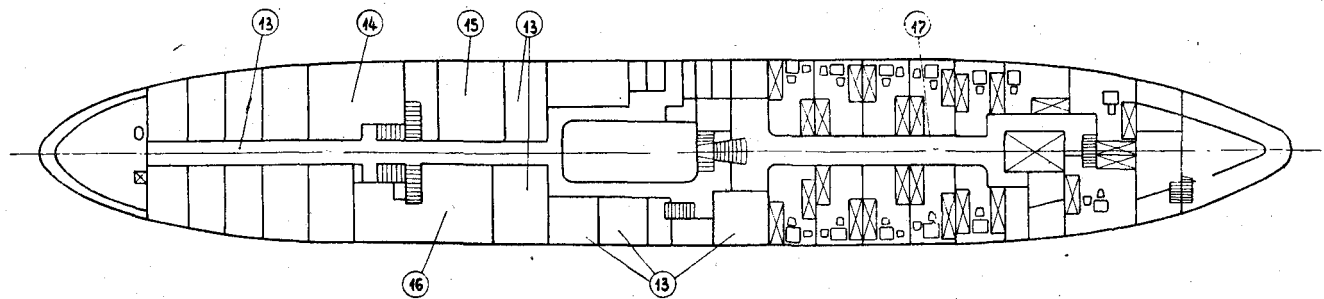
ШЛЮПОЧНАЯ ПАЛУБА



ВЕРХНЯЯ ПАЛУБА



НИЖНЯЯ ПАЛУБА



1 — форпик; 2 — трюм; 3 — котельное отделение; 4 — машинное отделение; 5 — продовольственные кладовые; 6 — актерпик; 7 — киоск; 8 — ресторан; 9 — амбулатория; 10 — буфет; 11 — камера хранения; 12 — места пассажирские сидячие; 13 — помещения экипажа; 14 — столовая команды; 15 — кают-компания; 16 — камбуз; 17 — каюты с пассажирскими спальными местами

Проект и строительный №		543 (Болгария), 426		Грузовместимость и размеры грузовых помещений											
Год и место постройки		1960, Болгария, г. Варна		Трюмы				Грузовые люки		Твиндеки					
Завод-строитель		Судостроит. з-д им. Г. Димитрова		№	Размеры, м		Вместимость, м³		Размеры, м		Размеры, м		Вместимость, м³		
Конструктивный тип судна		Двухпалубное с удлиненной средней надстр. и МО в средней части			длина	глубина	киповая	насыпью	длина	ширина	длина	высота	киповая	насыпью	
Корпус				I	9,5	2,8	161	170	3,0	2,0					
Класс Регистра		★ Р 4/1 С ⊖ (пассаж.)		II											
Система набора		Поперечная		III											
Кол-во	палуб		2		IV										
	водонепроницаемых переборок		9		V										
Способ соединения частей корпуса		Сварка		VI											
Непотопляемость		Обеспечивается при затоплении одного любого отсека		Багажные помещения				Диптанки							
				Общая вместимость грузовых трюмов, твиндеков, шахт, багажных помещений, м³				киповая		насыпью					
								161,0		170,0					
Основные элементы				Пассажировместимость											
L <sub>нб</sub> , м	L, м	B, м	H, м	Кол-во	„Люк“	II класс	III (улучш.) класс	III класс	Турист. класс	Кают „Мать и дитя“	Палубн. пассажир.	Мест для сидения	Всего		
63,8	57,8	9,32	3,65											кают	Нет
D <sub>0</sub> , т	D, т	DW, т	P <sub>г</sub> , т	мест	Нет	2	50	50	Нет	Нет		—/38 <sup>1</sup>	102/250 <sup>1</sup>		
Регистровая вместимость, рег. т		валовая		чистая		Экипаж, чел.		34	Кол-во обслуживающего персонала, чел.		12	К-во запасных мест-кают			
		1002	392												
T <sub>0</sub> , м	носом	2,52	кормой	2,68	средняя										
		3,02		2,98											
Число тонн D на 1 см осадки, т/см		4,12		Вместимость балластных танков, м³		Грузовое устройство									
Скорость хода, узл.		в полном грузу		12,75	№	Правый борт	Левый борт	№	Правый борт	Левый борт	Стрелы — тип, кол-во, грузоподъемн., т	легкие	Нет	Вылет стрел за борт, м	
		в балласте <td></td> <td>I</td> <td>18,3</td> <td>XIII</td> <td>—</td> <td>—</td> <td>тяжеловесные</td> <td>Нет</td> <td>—</td>													I
Район плавания		Черное море с удалением от берега до 100 миль			II	8,7	8,7	XIV	—	—	Лебедки — тип, количество, грузоподъемность, т		Нет		
Дальность плавания, мили		2800			III	12,1	12,1	XV	—	—	Краны — тип, количество, грузоподъемность, т		Электр. 1×1,2 Вылет стрел за борт, м		
Доковая характеристика					IV	—	—	XVI	—	—	Тип люковых закрытий		Деревянные лучины		
L <sub>б</sub> — базовая линия, м	54,0			V	13,4	13,4	XVII	—	—		Спасательные средства				
R <sub>д</sub> — количество балласта, т	—			VI	7,5	—	XVIII	—	—		Шлюпки: к-во, вместим., чел.	моторные		Нет	
D <sub>д</sub> — доковый вес судна, т	750,0			VII	—	—	XIX	—	—	с ручным механич. приводом		4×36			
T <sub>д</sub> — доковая осадка, м	Нос — 2,83 Корм. — 2,85			VIII	—	—	XX	—	—	гребные		Нет			
Рулевое устройство					IX	—	—	XXI	—	—	Шлюпбалки (тип)		Гравитационные		
Рулевая машина		Электрич. АЕГ M <sub>кр</sub> = тс·м			X	—	—	XXII	—	—	Лебедки		Электрические		
Привод	рабочий	Электрич. „Вард-Леонарда“ N=1×5,5; 1×1,47 квт			XI	—	—	Ф/п	14,9		Плоты		Надувные 5×12 чел.		
	аварийный	Ручной (румпель-тали)			XII	—	—	А/п	14,6+13,4		Приборы		Скамьи 9×10 чел.		
Руль (тип)		Обтекаемый обыкновенный			Якорное и швартовное устройства		Якорная машина		Электроручной МПП-42-4/16 N=12 квт; V= м/мин		Нагрудники		—		
Авторулевой		Нет			Брашпиль		Холла				Жилеты		310		
Подруливающее устройство		Нет			Якоря (тип)		2×1000				Шлюпки (тип)		Гравитационные		
Успокоители качки		Нет			Вес якорей, кг		2×1000				Цепи		Калибр, мм		
Балластно-осушительные и противопожарные средства											длина, м		34 (эл. сварн.)		
Водоотливные		Противопожарные									шпиль (тип)		Эл. ручной МАП-31-4/2 N=6 квт; T=1,25 тс		
Паротушение		Нет									лебедки (тип)		Нет квт; T= тс		
Пенотушение		Топл. танки, топл. цист., МКО, гл. палуба									Сепаратор трюмных вод, м³/ч		1×30		
Углекислотное тушение		Грузовые трюмы, фарная, малярная, глушит. гл. двигат.									Система пожарной сигнализации				
Система пожарной сигнализации											Вентиляция и отопление				
Кол-во и тип насосов <td colspan="2">1—СКП-40/II 3—поршн.</td> <td colspan="2">1—50Е60</td> <td colspan="2">Вентиляция</td> <td colspan="2">Естественная и искусственная</td> <td colspan="2">Кондиционирование воздуха</td> <td colspan="2">Нет</td>		1—СКП-40/II 3—поршн.		1—50Е60		Вентиляция		Естественная и искусственная		Кондиционирование воздуха		Нет			
Подача, м³/ч		1×87 3×45		1×72		Отопление		Водяное							
Напор, м вод. ст.		1—31 3—30		1—50											
Привод		1×4,5 квт 3×11 квт		1×30 квт											



СПИСОК  
серии судов типа т/х „Алупка“

№ п/п	Наименование судов	Год и место постройки, строительный номер	Отличительные особенности от головного судна серии	Примечание
1	т/х „Алушта“	1960, Болгария, судостроит. з-д им. Г. Димитрова, г. Варна, № 427	Электростанция: генераторы D2HS62/100/60 мощн. $2 \times 80$ квт с двиг. A8M517; мощн. $2 \times 120$ э. л. с.	Главный двигатель построен в 1958 г. в ГДР на з-де им. К. Либкнехта в г. Магдебурге, зав. № 25233
2	т/х „Аджигол“	1961, то же, № 527	То же	То же, в 1960 г., зав. № 29697
3	т/х „Аю-Даг“	То же, № 528	Электростанция: генераторы D2HS62/100/60 мощн. $3 \times 80$ квт с двиг. 4NVD24; мощн. $3 \times 100$ э. л. с.	То же, в 1961 г., зав. № 31827
4	т/х „Ай-Петри“	1962, то же, № 529	То же	То же, зав. № 31828
5	т/х „Ай-Тодор“	То же, № 531	„ „	То же, зав. №
6	т/х „Гурьев“	1963, то же, № 530	DW=148 т; D <sub>0</sub> =672 т Пассажировместимость: спальных 39 мест или туристских — 71 Электростанция — см. т/х „Аю-Даг“	То же, в 1962 г., зав. №
7	т/х „Пицунда“	То же, № 532	DW=164 т; D <sub>0</sub> =656 т Электростанция — см. т/х „Аю-Даг“	То же, зав. № 36359
8	т/х „Абрау-Дюрсо“	1964, то же, № 533	То же	То же, зав. № 36370
9	т/х „Ванемуйне“	То же, № 534	„ „	То же, в 1964 г., зав. №
10	т/х „Кара-Даг“	1965, то же, № 546	„ „	То же, зав. № 85028
11	т/х „Сарыч“	То же, № 547	„ „	То же, в 1965 г., зав. № 85380





