



Пароход УСТЬСЫСОЛЬСК, переименованный в СЫКТЫВКАР

Место постройки	Россия
Год постройки	1912
Завод-строитель	Михайловские мастерские Северного пароходного общества «Котлас Архангельск-Мурман», г. Великий Устюг
Судовладелец	Северное пароходное общества «Котлас Архангельск-Мурман», г. Архангельск
Номер в Списке МПС	24/67
Регистровый номер	4046
Капитальный ремонт	1928 и 1941 гг.
Вывод из эксплуатации	списан в 1962 г
Изменение названия	переименован в СЫКТЫВКАР (1930 г.); потом в Н.В.ОПЛЕКСИН (1942 г.)

ОСНОВНЫЕ ПОКАЗАТЕЛИ¹

Тип судна	товаро-пассажирский пароход с железным корпусом
Назначение	перевозка пассажиров и грузов по Северной Двине на линии Вологда-Архангельск
Длина корпуса	45,72 м
Ширина расчётная	7,01 м
Ширина габаритная	14,63 м
Высота борта	2,26 м
Осадка порожнём	0,44 м
Осадка в грузу	0,98 м
Дедвейт	140 т
Запас провизии на 3 суток	2,49 т
Водоизмещение порожнём	110 т
Водоизмещение в грузу	250 т
Водоизмещение на 1 см. осадки	2,63 т
<u>Пассажировместимость (1912 г.)</u>	
- первый класс	13 чел.
- второй класс	20 чел.
- третий класс	500 чел.
Поперечный метацентрический радиус	$r = 3,71$ м
Скорость	12 км/час.
Экипаж	22 чел.

¹ По Списку МПС за 1912 г.

КОРПУС

Материал корпуса	железо
Тип корпуса	клёпаный
Материал надстройки	древесина
Тип надстройки	однодечная с развитой рубкой

ГЛАВНЫЙ ДВИГАТЕЛЬ

<u>Тип главного двигателя</u>	паровая машина Compaund с холодильником
Мощность	180 и.л.с.
Завод-строитель	Воткинский завод Вятской губернии
Дата изготовления	1912
Число двигателей	1
<u>Тип котлов</u>	паровой локомотивный
Завод-строитель	Воткинский завод Вятской губернии
Дата изготовления	1912
Поверхность нагрева	83,7 м2
Давление	11 кг/см2
Число котлов	1
<u>Система управления</u>	машинный телеграф
<u>Система связи</u>	переговорные трубы

ДВИЖИТЕЛЬ

Тип	гребное колесо
Расположение	бортовое
Число движителей	2

СИСТЕМЫ И ТРУБОПРОВОДЫСудно оборудовано:

- паропроводом;
- трубопроводом питательной воды;
- газоотводным тр-дом с дымовой трубой;
- системой пожарно-осушительной с насосом Вортингтона;
- системой водоснабжения;
- санитарной системой;
- системой парового отопления;
- вентиляцией МКО (вертаусы);
- вентиляцией помещений пассажиров и команды

<u>Топливо</u>	дрова
Часовой расход	в последствии переоборудовано на нефть 1,6 м3.

ОСВЕЩЕНИЕ

Тип	электрическое
-----	---------------

РУЛЕВОЕ УСТРОЙСТВОРули

Тип

небалансирный

Количество

1

ЯКОРНОЕ УСТРОЙСТВОНосовое

Тип якорей

Адмиралтейский

(в последствии два якоря Холла в клюзах)

Размещение

на баке

Тип подъёмного механизма

шпиль

Кормовое

Тип якорей

стоп-анкер

Число якорей

1

ШВАРТОВНОЕ УСТРОЙСТВО

Кнехты

8 шт.

Кранци деревянные подвесные

12 шт.

Канаты

стальные и пеньковые

МАЧТОВОЕ УСТРОЙСТВО

Носовой флагшток

1 шт.

Фок-мачта

1 шт.

Грот-мачта

1 шт.

Кормовой флагшток

1 шт.

СИГНАЛЬНЫЕ СРЕДСТВАСветовые - сигнально-отличительные фонари

Топовый

2 шт.

Бортовой зелёный

1 шт.

Бортовой красный

1 шт.

Кормовой

3 шт.

Звуковые

Паровой свисток

1 шт.

Рында

1 шт.

СПАСАТЕЛЬНЫЕ СРЕДСТВАШлюпки

Тип

деревянная вёсельная

Размещение

на надстройке

Количество

1

Механизм вываливания

поворотные шлюп-балки

Механизм спуска-подъёма

ручные тали

Спасательные приборы

спасательные круги и пояса

НАВИГАЦИОННЫЕ СРЕДСТВА

Тип

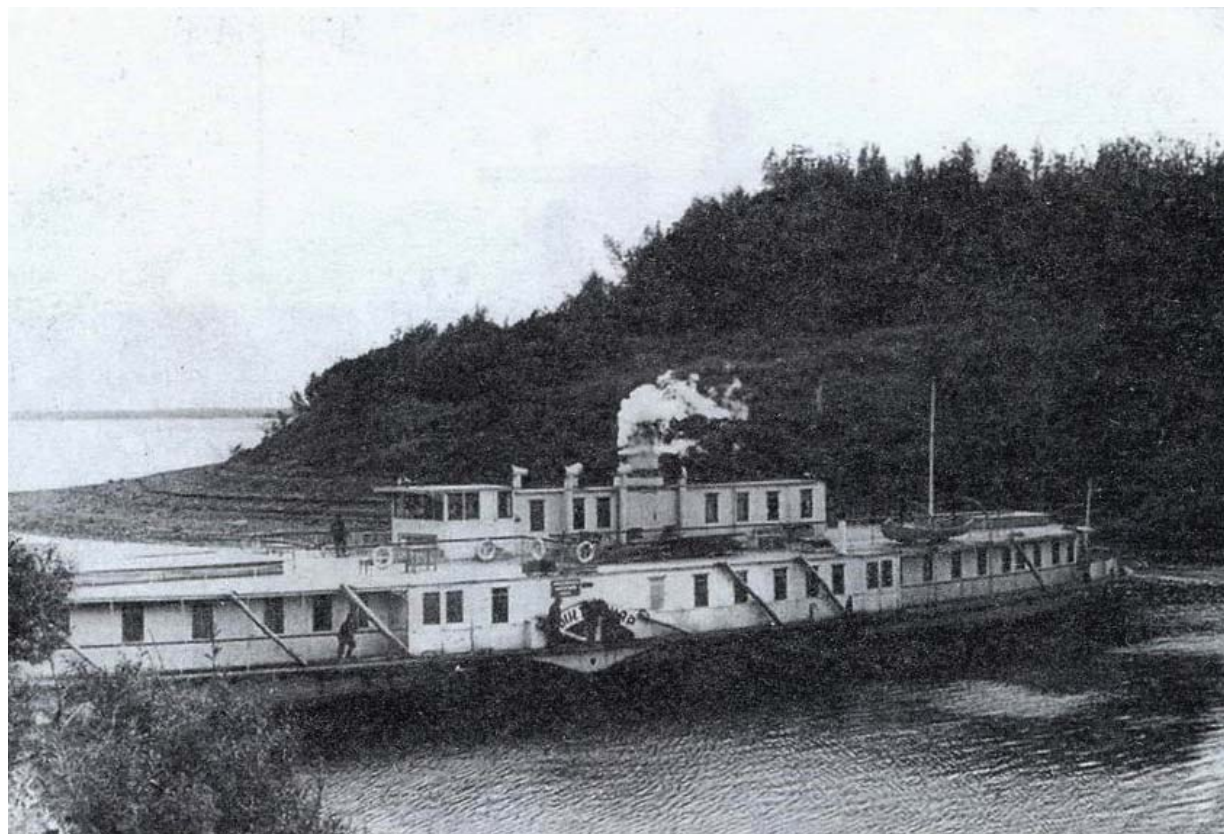
футшток

ПРОТИВОПОЖАРНЫЕ СРЕДСТВА

Багры, топоры, пожарные вёдра в подставках.

Историческая справка²

В апреле 1918 г. сдано Главоду после национализации, а с августа 1918 г. призвано, поставлено на вооружение и вошло в состав Северо-Двинской флотилии. До октября 1919 г. числилось посыльным судном, позднее – речной канонерской лодкой (состав вооружения: два орудия калибра 130 мм и два пкулемёта калибра 7,62 мм). Участвовало в боях с англо-белогвардейской флотилией на Северной Двине и притоках, обеспечивало арт. поддержкой части 6 армии Северного фронта в 1918-19 гг. В апреле 1920 г. разоружено и исключено из списков РККФ в связи с передачей Котласскому Рупводу как буксир. С 1922 г. В составе Северного управления реч. пароходства. 1923 г. В 1928 г. после ремонта как грузо-пассажирский пароход. С января 1931 г. в подчинении у Наркомвода. Весной 1932 г. пришло из Архангельска в Нарьян-Мар и сдано Печорскому реч.пароходству. С апреля 1939 г. в составе НКРФ, к лету 1941 г. ушло для ремонта на Сев. Двину и после его окончания летом 1942 г. передано СДРП. Осуществляло во время войны перевозки людей и грузов по Сев.Двине и притокам. С апреля 1946 г. в составе МРФ СССР, с мая 1953 г. в составе ММРФ, с августа 1954 г. в составе МРФ СССР. С июня 1956 г. входит в состав МРФ РСФСР. В мае 1962 г. выведено из эксплуатации и исключено из списков МРФ, затем сдано лесодеревообрабатывающему комбинату № 2 Арх.сов.нар.хоза в служебно-вспомогательных целях. Сдано на слом к середине 70 – х годов XX в.



² информация предоставлена Романом Лапшиным, г. Запорожье